

Liito-oravaselvitys 2025

Kajaani
2025
Tuike Finland Oy



Muutosluettelo

Versio:	Päiväys:	Muutoksen kuvaus	Tarkastettu	Hyväksyjä
1	3.11.2025	Valmis	7.11.2025	Annika Inha

Projekti: Liito-oravaselvitys 2025
Työnumero: 25018801
Asiakas: Tuike Finland Oy
Versio: 1 (valmis)
Päiväys: 27.10.2025
Tekijä: Nita Tuomi

Sisältö

1.	JOHDANTO	5
2.	AINEISTOT JA MENETELMÄT	5
2.1	Selvitysalueen yleiskuvaus.....	5
2.2	Työstä vastaavat henkilöt	6
2.3	Lähtötiedot.....	6
2.4	Liito-oravan kartoitus	7
3.	TULOKSET.....	8
4.	EPÄVARMUUSTEKIJÄT	9
5.	YHTEENVETO JA JOHTOPÄÄTÖKSET	9
6.	LÄHTEET	10

Taustakartat:

Maanmittauslaitos (MML)

Karttojen paikkatieto:

Sweco Finland Oy

Valokuvat:

Sweco Finland Oy, 2025

Sweco | Tuike Finland Oy LIITO-ORAVASELVITYS

Työnumero: 25018801

Päiväys: 27.10.2025 Versio: 1 (valmis)

YHTEYSTIEDOT

Luontoselvityskonsultti
Sweco Finland Oy



Yhteyshenkilö:

Luontoasiantuntija (biologi, FM), Nita Tuomi

Puutarhakatu 3A

70300 Kuopio

0451356452

nita.tuomi@sweco.fi

Sweco | Tuike Finland Oy LIITO-ORAVASELVITYS

Työnumero: 25018801

Päiväys: 27.10.2025 Versio: 1 (valmis)

1. JOHDANTO

Kajaanin kunnassa sijaitsevalle maa-alueelle tilattiin Black & White Engineering:n toimesta vuonna 2024 luontoselvitys, jonka tarkoituksena on kartoittaa kiinteistön luontoarvot. Selvitysalueetta laajennettiin vuonna 2025 toisella selvitysvaiheella: uudella selvitysalueella sekä vesilinjalla Tuike Finland Oy:n toimesta. Selvityksen perusteella voidaan antaa tarkka kuvaus selvitysalueen luontoarvoista ja siten määritellä alueen rajoitukset, sekä suositukset alueen mahdolliseen hyödyntämiseen maankäytön hankkeille. Tässä raportissa esitellään selvityksen toisen inventointivaiheen liito-oravaselvitysten tuloksia.

Liito-orava (*Pteromys volans*) on luontodirektiivin (92/43/ETY) liitteen IV (a) laji. Liito-oravan lisääntymis- ja levähdyspaikat on suojeltu luonnonsuojelulain 78 §:n 2 momentin nojalla. Sen mukaan näiden paikkojen hävittäminen ja heikentäminen on kielletty. Liito-orava on Suomessa uhanalainen (VU) (Hyvärinen ym. 2019).

Liito-orava elää kuusivaltaisissa sekametsissä, joissa on lehtipuustoa (haapa, koivu, leppä) ja sille sopivia pesäpaikkoja (Hanski ym. 2001). Pesäkolokseen liito-orava valitsee usein pienireikäisen, käpytikan vanhan, haavassa sijaitsevan kolon. Se käyttää myös oravien vanhoja risupesäitä, ja joskus se pesii myös pöntöissä tai rakennuksissa (Nieminen & Ahola, 2017). Liito-orava syö kesällä pääasiassa haavan, koivun ja leppien lehtiä. Talvella se syö lehtipuiden norkkoja, sekä lehti- ja havupuiden silmuja. Liito-oravan levinneisyys Suomessa ulottuu etelärannikolta noin linjalle Oulu-Kuusamo (Hanski ym. 2001).

Liito-oravan lisääntymis- ja levähdyspaikaksi määritellään Niemisen ja Aholan (2017) mukaan sen ”pesintään, päivän viettoon, levähtämiseen, suojautumiseen tai ravinnon varastointiin käytettävät puut, pöntöt tai rakennusten osat.” Myös kulkuyhteyksien säilyminen näiden alueiden välillä on liito-oravan kannalta tärkeää.

2. AINEISTOT JA MENETELMÄT

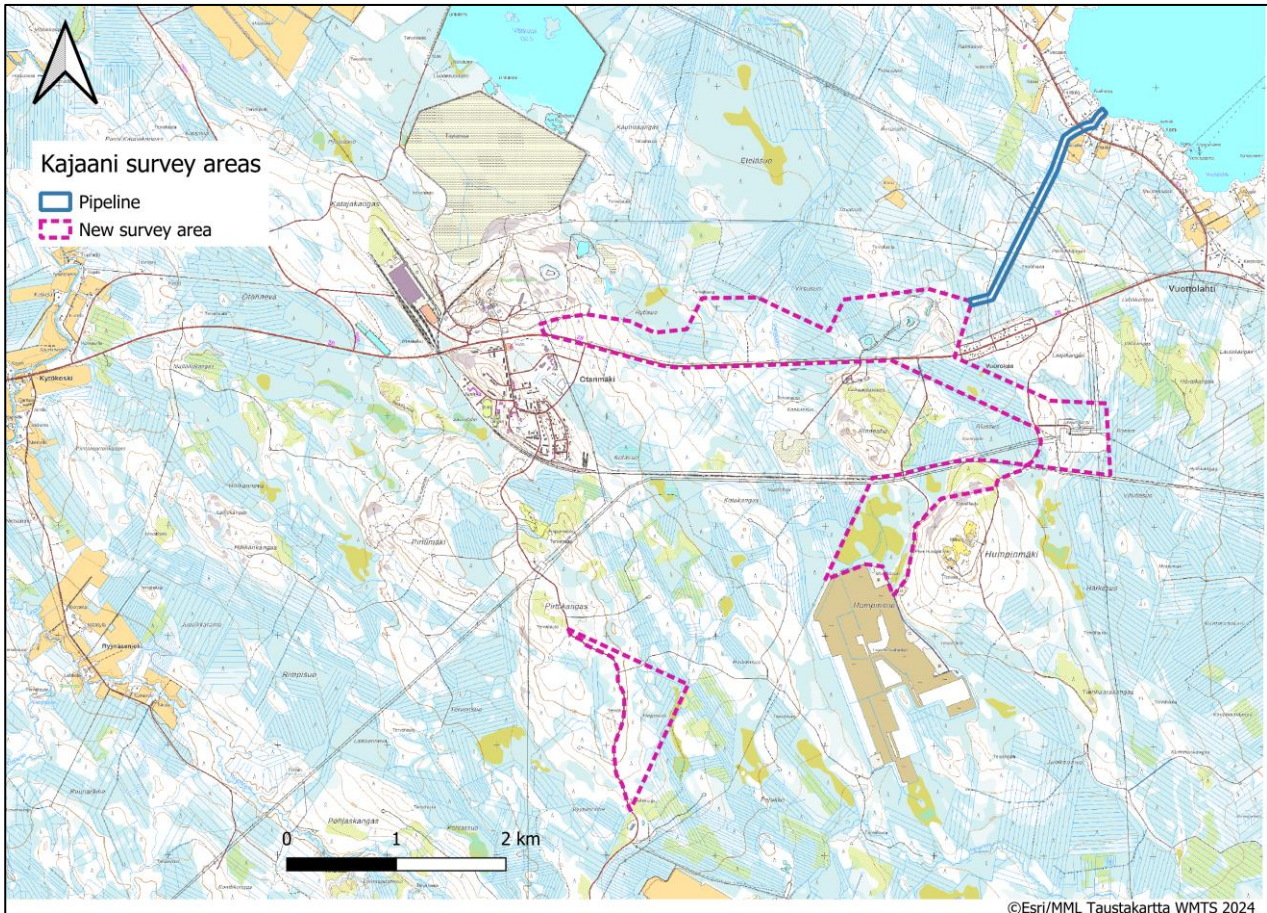
2.1 Selvitysalueen yleiskuvaus

Kajaanin selvitysalueiden pinta-alat ovat uuden selvitysalueen osalta 379,1 hehtaaria ja vesiputken selvitysalueen osalta 13,5 hehtaaria. Selvitysalueista puhutaan raportissa tästä eteenpäin yksikössä eli selvitysalueena. Selvitysalue sijaitsee noin 30 kilometrin päässä Kajaanin keskustasta lounaaseen, Otanmäen kylän tuntumassa ja osittain Otanmäen vanhan rautakaivoksen alueella Kokkolantien varressa ja etelässä Humpinsuon alueella (Kuva 1). Selvitysalue on pääosin vahvasti ihmisen muokkaamaa. Alueen yleisilmettä dominoivat turvemaiden ojitukset, turvetuotantoalueet ja nuoret talousmetsät.

Sweco | Tuike Finland Oy LIITO-ORAVASELVITYS

Työnumero: 25018801

Päiväys: 27.10.2025 Versio: 1 (valmis)



Kuva 1. Kajaanissa sijaitseva selvityksen kohteena oleva alue.

2.2 Työstä vastaavat henkilöt

Liito-oravaselvityksen maastotyöt tekivät FM biologi Rasmus Rudnäs, FM biologi Nita Tuomi sekä FT biologi Minna Kosonen ja selvityksen raportoi FM biologi Nita Tuomi. Lopputarkastuksesta vastasi FM biologi Annika Inha. Kaikki tekijät olivat Sweco Finland Oy:n työntekijöitä.

2.3 Lähtötiedot

Lähtötietoina käytettiin Suomen lajitietokeskukselle (Laji.fi) VIRVA-rajauksella tehtyä aineistopyyntöä (8.3.2024). Selvitysalueen länsipuolella noin 250 metrin päässä oli yksi aiempi havainto liito-oravasta. Selvitysalueen lähistöllä ei ole muita havaintoja. Runsaamman esiintymisen alue alkaa noin 10 kilometrin päässä selvitysalueesta lounaaseen, etelään ja itään. Edellisenä vuonna alkuperäiselle hankealueelle tehdyssä liito-oravaselvityksessä ei tehty havaintoja liito-oravasta. (Sweco Finland Oy, 2024)

Sweco | Tuike Finland Oy LIITO-ORAVASELVITYS

Työnumero: 25018801

Päiväys: 27.10.2025 Versio: 1 (valmis)

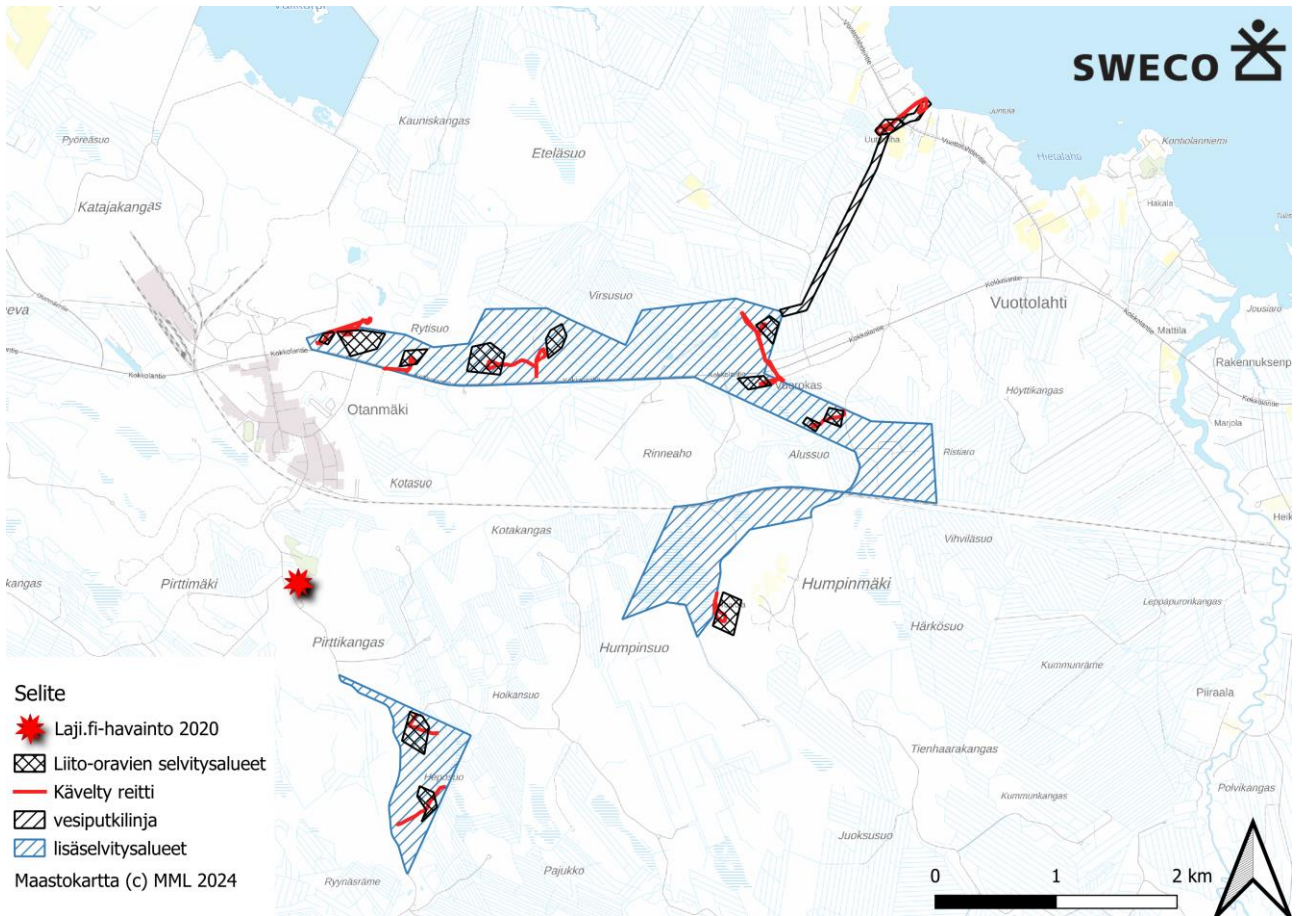
2.4 Liito-oravan kartoitus

Paras ajankohta liito-oravan inventointiin on keväällä lumien sulamisen jälkeen (Sierla ym. 2004). Liito-oravaselvityksessä liito-oravan kellanruskeita ulosteita etsitään järeiden kuusten, haapojen ja muiden lehtipuiden tyviltä liito-oravalle soveltuvissa metsissä. Runsaimmin papanoita löytyy liito-oravan talvella käyttämien kolopuiden alta. Papanat voivat kertoa myös liito-oravan kulkureiteistä, tai ruokailupuiden sijainnista. Lisääntymis- ja levähdyspaikan rajaaminen maastossa edellyttää paitsi papanoiden, myös kolopuiden sijainnin ja metsän rakenteen (ikä, puulajisuhteet) havainnointia (Nieminen & Ahola, 2017).

Kajaanin selvitysalueella liito-oravaselvityksen maastotyöt kohdistettiin kartta- ja paikkatietotarkasteluiden perusteella liito-oravalle potentiaalisille alueille (Kuva 2). Karttatarkastelussa hyödynnettiin luonnonvarakeskuksen paikkatietoaineistoja (2021). Tarkastelu keskitettiin etenkin puuston ikää ja pituutta, sekä kuusten-, koivujen ja lehtipuiden tilavuutta kuvaaviin paikkatietoihin. Selvitys tehtiin kävellen yhtenä päivänä huhtikuun lopussa 2025. Selvitysten tarkat ajankohdat ja sääolot on esitetty alla olevassa taulukossa. Lumi oli suurelta osin sulanut ennen selvitysjaksoa.

Taulukko 1. Liito-oravaselvitysten ajankohdat ja selvitysten aikana vallinnut säätila.

Ajankohta	Lämpötila	Tuuli	Pilvisuus
28.4.2025 klo 13–19	+10 → +13 °C	3,5 m/s	0/8



Kuva 2. Alueet, joille liito-oravaselvitys kohdistettiin Kajaanin selvitysalueella ja sen läheisyydessä. Viimeisin liito-oravahavainto on vuodelta 2020 ja merkitty punaisella tähdellä (Suomen lajietokeskus, 2024).

3. TULOKSET

Liito-oravaselvityksessä ei löydetty merkkejä liito-oravan lisääntymis- ja levähdyspaikoista, tai lajin käyttämistä kulkuyhteyksistä. Selvityksessä ei havaittu liito-oravan jätöksiä.

Selvitysalueella esiintyy pienialaisia liito-oravan elinympäristöpotentiaalia omaavia metsäalueita (järeeä kuusikkoa, haapoja, koivuja, leppiä), mutta jälkiä liito-oravasta ei havaittu näillä kohteilla. Selvitysalue on suurelta osin huonosti liito-oravan lisääntymis- ja levähdyspaikaksi sopivaa ojitettua mäntyvaltaista metsää.

Laji.fi-aineistohaun (8.3.2024) mukaan lähin liito-oravahavainto on tehty yli 700 metriä lähimmältä selvitysalueelta luoteeseen (Kuva 2). Havainto (vanha virtsajälki) on vuodelta 2020 ja nyt tällä kohdalla on hakkuualue. Hakkuualueelle on jätetty pieni ryhmä ja kaistale harvennettua puustoa, lähinnä lehtipuita.

Sweco | Tuike Finland Oy LIITO-ORAVASELVITYS

Työnumero: 25018801

Päiväys: 27.10.2025 Versio: 1 (valmis)

Alueella ei tällä hetkellä ole liito-oravalle potentiaalista elinympäristöä, koska puusto on harvaa ja alueella ei ole suuria suojausia kuusia eikä kunnolla alikasvoskuusia.

4. EPÄVARMUUSTEKIJÄT

Liito-oravaselvitykseen ei liity merkittäviä epävarmuustekijöitä. Työ suoritettiin liito-oravaselvityksen kannalta otolliseen vuodenaikaan, eivätkä sääolosuhteet haitanneet selvityksen toteuttamista. Potentiaaliset lain tarkoittamat lajin lisääntymis- ja levähdyspaikat pystyttiin kartoittamaan oikea-aikaisesti.

5. YHTEENVETO JA JOHTOPÄÄTÖKSET

Selvitysalueella sijaitsee pienialaisia liito-oravan elinympäristövaatimusten puolesta potentiaalisia metsälaikkuja. Liito-oravaselvityksessä ei havaittu merkkejä liito-oravan esiintymisestä selvitysalueella, mutta lähistöltä, noin 700 metrin päässä selvitysalueen rajasta, tunnetaan yksi aiempi havainto, joka koski virtsajälkeä vuodelta 2020. Lajin esiintymistä potentiaalisilla metsälaikulla ei voida täysin poissulkea, vaikkakin selvitysalue on pääpiirteittäin lajille melko sopimatonta ja lajin pääesiintymisalue ei painotu selvitysalueelle tai sen lähistölle. Lisäksi ainoa aiempi havainto lähialueelta tehtiin paikalta, jossa on tätä nykyä hakkuualue. Näiden havaintojen perusteella lajin esiintymistä selvitysalueella pidetään epätodennäköisenä.

6. LÄHTEET

Hanski, I., Henttonen, H., Liukko, U.-M., Meriluoto M. & Mäkelä A., 2001. Liito-oravan (*Pteromys volans*) biologia ja suojelu Suomessa. Suomen ympäristö 459, Luonto ja luonnonvarat, 130 s.

Hyvärinen, E., Juslen, A., Kemppainen, E., Uddström, A. & Liukko, U.-M. (toim.) 2019: Suomen lajien uhanalaisuus – Punainen kirja 2019. Ympäristöministeriö ja Suomen ympäristökeskus.

Nieminen, M. & Ahola, A. (toim.) 2017. Euroopan unionin luontodirektiivin liitteen IV lajien (pl. lepakot) esittelyt. – Suomen ympäristö 1/2017: 1–278.

Sierla, L., Lammi, E., Mannila, J. & Nironen, M., 2004. Direktiivilajien huomioon ottaminen suunnittelussa. Suomen ympäristö 742, Luonto ja luonnonvarat, s. 114.-

Suomen lajitietokeskus, 2024. Laji.fi -portaali. <https://laji.fi/> (aineistopyyntö Virva-rajauksella tehty 8.3.2024)

Sweco Finland Oy, 2024. Liito-oravaselvitys Kajaani 2024

Nita Tuomi, Luontoasiantuntija, biologi FM
Sweco Finland Oy
Kuopio